

Projekt

z dnia

zatwierdzony przez.....

UCHWAŁA NR
RADY GMINY CHOCZEWO
z dnia

o przystąpieniu do sporządzenia miejscowego planu zagospodarowania przestrzennego w rejonach ulic: Bałtyckiej, Ogrodowej i Sterowej we wsi Lubiatowo w gminie Choczewo.

Na podstawie art. 18 ust. 2 pkt. 5 ustawy z dnia 8 marca 1990 r. o samorządzie gminnym (tekst jednolity Dz. U. z 2019 r. poz. 506 z późn. zm.) oraz na podstawie art. 14, art. 15 ust. 2 i 3 oraz art. 17 pkt. 1 i 2 ustawy z dnia 27 marca 2003 r. o planowaniu i zagospodarowaniu przestrzennym (tekst jednolity Dz. U. z 2018 r. poz. 1945 z późn. zm.)

uchwała się, co następuje:

§ 1

Przystępuje się do sporządzenia miejscowego planu zagospodarowania przestrzennego w rejonach ulic: Bałtyckiej, Ogrodowej i Sterowej we wsi Lubiatowo w gminie Choczewo.

§ 2

Integralną częścią uchwały są załączniki graficzne nr: 1, 2, 3 przedstawiające granice obszaru objętego projektem planu.

§ 3

Wykonanie uchwały powierza się Wójtowi Gminy Choczewo.

§ 4

Zobowiązuje się Wójta Gminy Choczewo do:

- 1) ogłoszenia o przystąpieniu do sporządzenia planu w miejscowej prasie;
- 2) ogłoszenia uchwały przez obwieszczenie na tablicy ogłoszeń Urzędu Gminy w Choczewie;
- 3) zawiadomienia na piśmie instytucji i organów właściwych do uzgadniania i opiniowania projektu planu.

§ 5

Uchwała wchodzi w życie z dniem podjęcia.

UZASADNIENIE

Przystąpienie do sporządzenia miejscowego planu zagospodarowania przestrzennego w rejonach ulic: Bałtyckiej, Ogrodowej i Sterowej we wsi Lubiatowo w gminie Choczewo obejmuje teren o łącznej powierzchni ~2,5 ha.

W granicach przystąpienia obowiązuje we fragmencie miejscowy plan zagospodarowania przestrzennego obszaru Lubiatowo-Kopalino-Jackowo (Uchwała Nr XXIII-266/2002 Rady Gminy Choczewo z dnia 20 sierpnia 2002r., Dz. Urz. Woj. Pom. Nr 61, poz. 1413 z dnia 17 września 2002r.).

Głównym celem przystąpienia do przedmiotowego planu jest ujednoczenie zapisów obowiązującego planu miejscowego w zakresie parametrów zabudowy, a także dopuszczenie zabudowy mieszkaniowo-usługowej na fragmentach obszaru objętego przystąpieniem.

Szczegółowe rozwiązania przestrzenne nastąpią na etapie procedury planistycznej, po uzyskaniu odpowiednio niezbędnych opinii i uzgodnień.

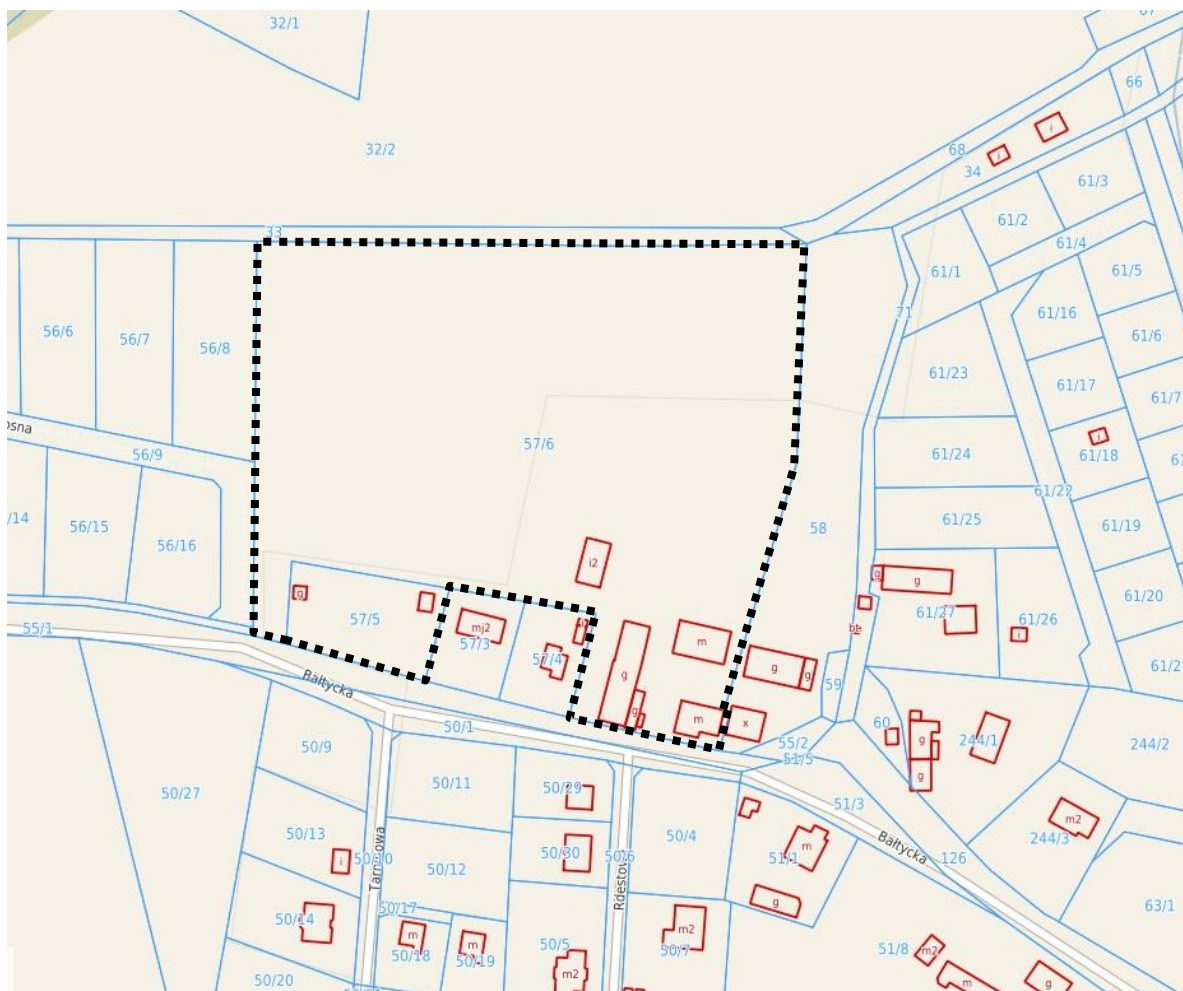
ANALIZA ZASADNOŚCI PRYZYSTĄPIENIA DO SPORZĄDZENIA PLANU

W wyniku analizy zasadności przystąpienia do sporządzenia przedmiotowego planu, stwierdzono możliwość wprowadzenia w/w zamierzeń.

Przewiduje się zgodność rozwiązań planu ze "Studium uwarunkowań i kierunków zagospodarowania przestrzennego gminy Choczewo", uchwalonym uchwałą Nr VI-58/2003 Rady Gminy w Choczewie z dnia 09.06.2003 r.

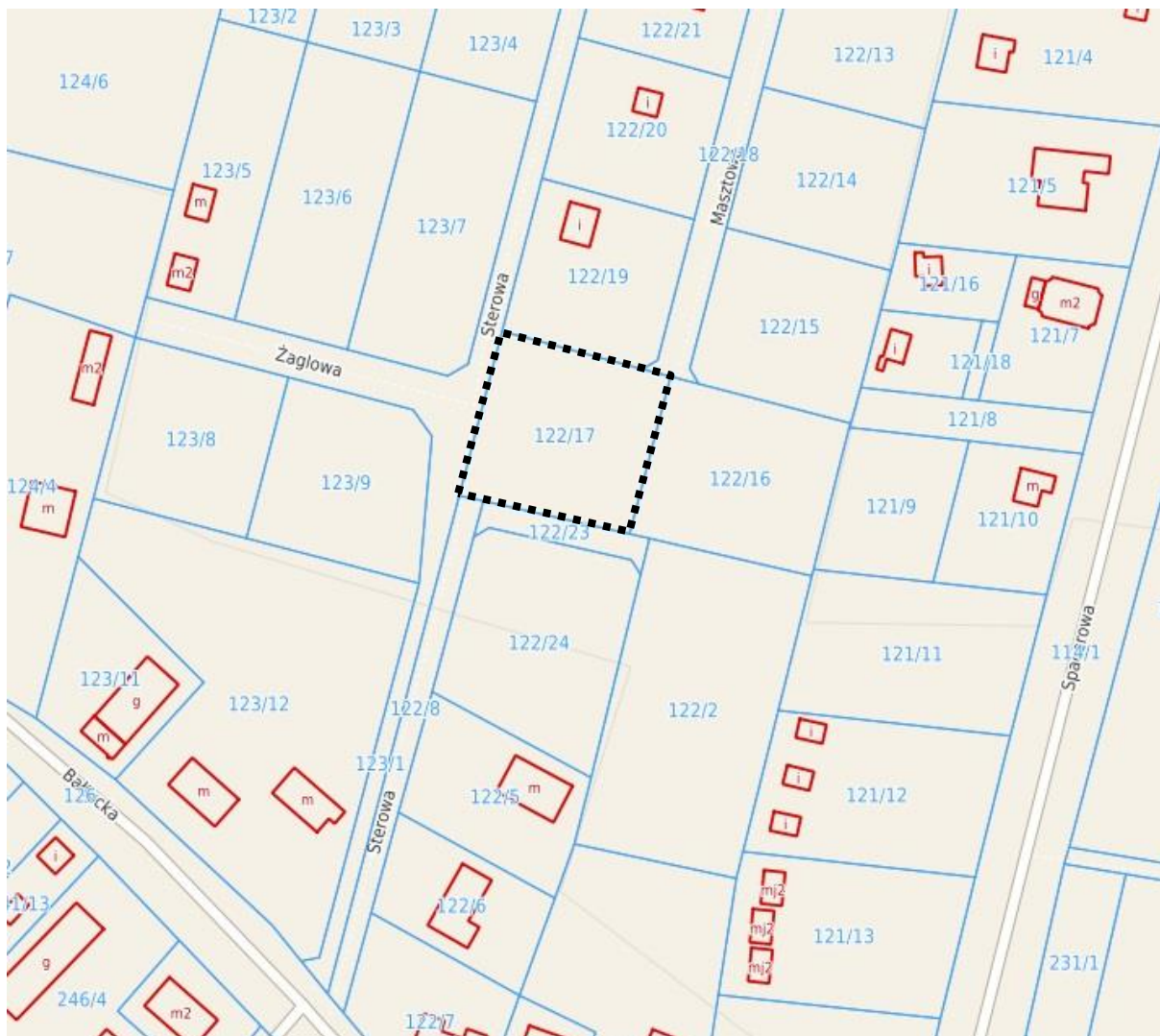
Ustala się standardowy zakres prac planistycznych.

**ZAŁĄCZNIK GRAFICZNY NR1
DO UCHWAŁY NR
RADY GMINY CHOCZEWO
Z DNIA
O PRZYSTĄPIENIU DO SPORZĄDZENIA MIEJSCOWEGO PLANU
ZAGOSPODAROWANIA PRZESTRZENNEGO
W REJONACH ULIC: BAŁTYCKIEJ, OGRODOWEJ I STEROWEJ
WE WSI LUBIATOWO W GMINIE CHOCZEWO**



..... granica opracowania planu

ZAŁĄCZNIK GRAFICZNY NR 3
DO UCHWAŁY NR
RADY GMINY CHOCZEWO
Z DNIA
O PRZYSTĄPIENIU DO SPORZĄDZENIA MIEJSCOWEGO PLANU
ZAGOSPODAROWANIA PRZESTRZENNEGO
W REJONACH ULIC: BAŁTYCKIEJ, OGRODOWEJ I STEROWEJ
WE WSI LUBIATOWO W GMINIE CHOCZEWO



..... granica opracowania planu